

AVINURME ALEVIKU ARENGUKAVA



2004 - 2013

SISUKORD

1. Sissejuhatav kokkuvõte.....	4
2. Avinurme aleviku kirjeldus.....	5
2.1. Ajalooline ülevaade.....	5
2.2. Paiknemine.....	6
2.3. Elanikkonna sooline ja vanuseline koosseis.....	7
2.4. Aleviku seltside koostöö ja koostöö teiste seltsidega vallas.....	8
2.5. Avinurme aleviku arengu eeldused.....	9
3. Avinurme aleviku arenguprioriteetid.....	9
3.1. Kultuur.....	10
3.1.1. Avinurme, kui vanade kultuuritraditsioonidega piirkonna muusikatradsioonide jätkamine ja järelkasvu koolitamine.....	11
3.1.2. Avinurme kui vanade käsitööoskustega piirkonna käsitööoskuste, eriti puutööoskuste edasiandmise tagamine.....	11
3.2. Noorsoo- ja sotsiaaltöö.....	12
3.2.1. Materiaalse baasi loomine huvi-loovuskooli asutamisel muusikaerialade ja traditsioonilise käsitöö õpetamiseks.....	12
3.2.2. Pere-ja noortekeskuste väljaehitamine.....	12
3.3. Aleviku ajaloolise südamikü renoveerimine ja korrastamine.....	16
3.3.1. Korrastada Avinurme ajalooline südamik, renoveerida siin paiknevad hooned ja korrastada territooriumid ning mälestusmärgid...	16
3.4. Turismi edendamine.....	18
3.4.1. Turismivõrgustiku väljaehitamine elulaadikeskuse baasil.....	18
3.4.2. Majutus-ja toitlustusvõimaluste väljaehitamine.....	18
3.4.3. Turismi edendavate maineürituste algatamine ja arendamine	18

3.5. Sport.....	20
3.5.1. Spordihoone renoveerimine.....	20
3.5.2. Staadioni kaasajastamine ja lasketiiru arendamine.....	20
3.5.3. Suusa,-tervise,- matkaradade rajamine ja tehnilise varustuse soetamine.....	20
3.5.4. Elanike aktiivsem toomine sportlike eluviiside juurde.....	21

1. SISSEJUHATAV KOKKUVÕTE

Avinurme valla arengukavast tulenevalt on kohaliku omavalitsusüksuse juhtimise ja arengu eesmärk valla elanike, töötajate ja ettevõtjate heaolu ning elukvaliteedi tõstmine.

Iga vald peab olema võimeline tegutsema oma elanike heaolu nimel, hoolitsema kultuuri ja hariduse eest, püüdlema elavdada majandust.

Vallas on arengukava kehtimise jooksul toimunud rida arengutendentse, sealhulgas intensiivistunud kodanikualgatuslik tegevus ja loodud mitmeid nii üle-vallalisi kui külades ja alevikus tegutsevaid mittetulundusühendusi, millistest mitmel on koostatud ka oma arengukavad ja tegevusplaanid.

Nii otsustatigi koostada ka oma Avinurme aleviku arengukava, kus lisaks juba valla üldises arengukavas sätestatud plaanidele, mis lähtuvad valla kui terviku vajadustest oleks reastatud ka Avinurme kui aleviku ja tema inimeste arengunägemus ja -vajadused.

Kogu 2004 aasta on töötanud initsiatiivgrupid seltsides ja 18 liikmeline koordineerimisrühm koosseisus:

Küllike Pärn, Katre Mölder, Ants Rummel, Andres Kallavus, Verner Mölder, Indrek Kullam, Imbi Kaarama, Rene Alberi, Ülle Tooming, Hans Mõttus, Eve Strauss, Arvi Tooming, Olavi Mölder, Heiki Kalas, Mai Tooming, Heli Nigul, Aivar Saarela, Priit Tooming.

Nõupidamistel on osalenud, EBS rektor Madis Habakuk ja Riigikogu saadik Rein Aidma, konsultatsioone on saanud Rivo Noorkõivalt OÜ Geomeediast ja Katrin Targamalt Sotsiaalministeeriumist.

Eraldi töörühmadena töötasid veel: Muuseumi arengu ja UNESCO töögrupp: 8 inimest, kooskäimisi 6. MTÜ Avijõe Seltsi töögrupp: 7 inimest, koosolekuid 6. MTÜ Puhkpilliorkester Avinurme: osalejaid 12, koosolekuid 3. EELK Avinurme Kogudus: osalejaid 7, 2 koosolekut. Kultuuri- ja hariduskomisjon: 13 inimest, 3 koosolekut. Läbi on viidud kaks avalikku arutelu neist esimesel osales 36, teisel 216 Avinurme elanikku.

Vastu võeti Avinurme aleviku arengukava, kus on kirjas elanike nägemus oma alevis tehtavale, lisaks valla üldprioriteetidele. Arengukava on koostatud arendusvaldkondade kaupa ja toodud välja iga valdkonna prioriteetide kaupa.

Prioriteetsuse saavutamisel sai lisaks valdkonna olulisusele määravaks selle valdkonna juhtide võimekus, tehtud eeltöö ja tahe.

2. AVINURME ALEVIKU KIRJELDUS

2.1. AJALOOLINE ÜLEVAADE

1599.a Poola revisjon mainis esmakordselt Avinurme küla. Avinurme valla asutamise aastatest kindlamad teated pärinevad 16. sajandi lõpust ja 17. sajandi teisest poolest. Nii oli Avinurmes 17. saj. teisel poolel juba nii tähelepanev asustus, et siia rajati 1666. a. Laiuse mõisa abimõis.

1831 ehitati Avinurme magasiait

1866 loodi Avinurme vald

1897 rajati Avinurme surnuaed

1903 loodi Avinurme kogudus

1905 valmis pastoraadihoone

1906 jaotati taludeks Avinurme mõisa süda, mõis likvideeriti, tekkis Mõisaküla

1909 õnnistati valminud Avinurme kirik

1910 ehitati Avinurme seltsimaja

1912 valmis vallamaja (hetkel kooli internaat)

1920 asutati Avinurme kõrgem algkool ja Pärniku algkool

1926 valmis Sonda-Avinurme-Mustvee raudtee, mis likvideeriti 1972

1961 valmis Avinurme Tünnitööstus

1962 Avinurme sai elektrivalguse

1973 toimus uue koolimaja, õpetajate maja ja katlamaja avamine

1975 valmis Avinurme spordihoone

1976 Avinurme sai aleviku nimetuse

1987 valmis uus lasteaed

1988 alustati uue kultuurimaja ehitamist

2000 avati Avinurme Kultuurikeskus

2003 avati Avinurme Ujula

2003-2004 rekonstrueeriti Avinurme aleviku reoveepuhastuse süsteemid.

2.2. PAIKNEMINE

Avinurme alevik on vallakeskus, mis piirneb Sälliksaare, Maetsma, Paadenurme ja Kõveriku küladega. Alevikku läbivad Iisaku-Tudulinna -Avinurme maantee, Avinurme-Kalma, Avinurme-Paadenurme ning Rakvere-Luige maanteed.

Naabervaldade keskuste kaugus:

Lohusuu 18 km.

Tudulinna 16 km

Laekvere 20 km

Mustvee linn 22 km

Kaugus suurematest linnadest :

Rakvere 58 km

Jõgeva 50 km.

Jõhvi 68 km.

Tartu 76 km

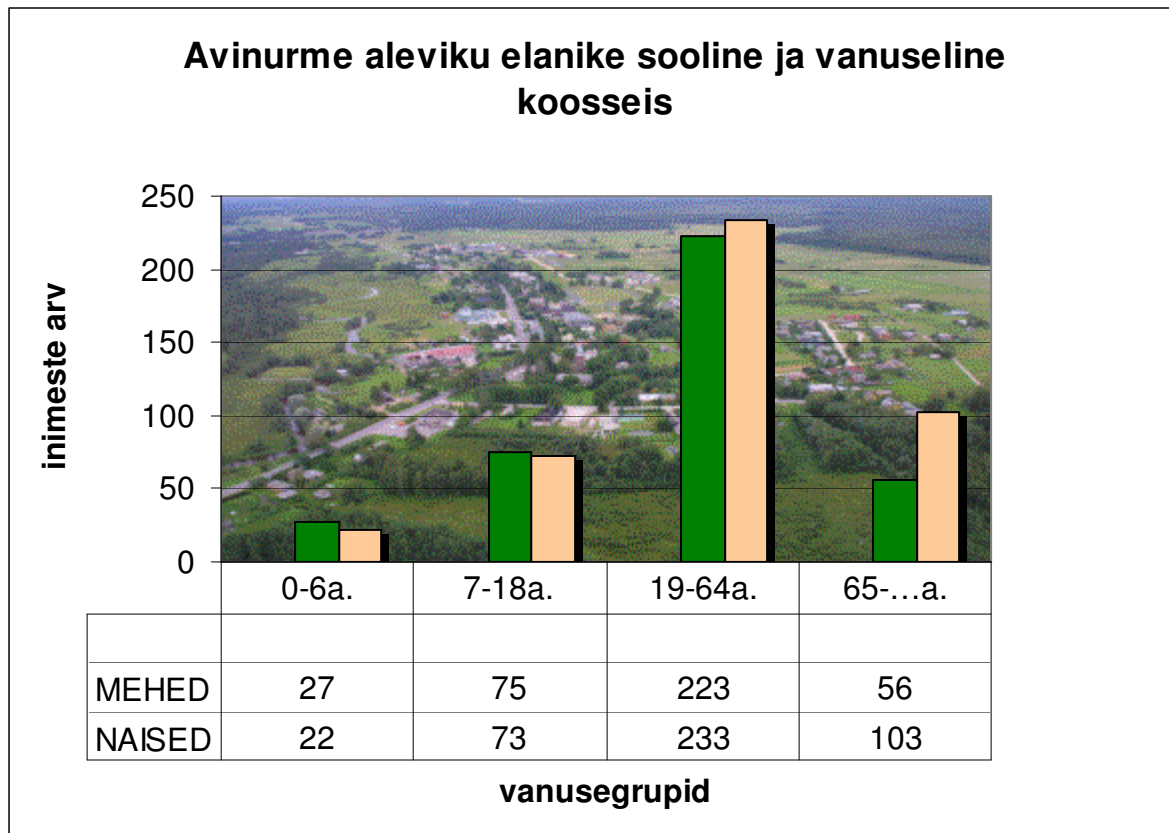
Tallinn 150 km.

Paiknemine suhteliselt eraldatuna suurtest magistraalteedest ja kaugel suurematest linnadest on kujundanud Avinurmest tõmbekeskuse piirkonna küladele ja alevikele oma arenenud infrastruktuuri, töökohtade ja kultuuritraditsioonidega.

Paiknemine Alutaguse metsamassiivide keskel ja suhteliselt halb ühendus kaugemate piirkondadega on säilitanud elulaadi ja vajaduse teenuste järgi kohapeal.

Nii paiknevad alevikus keskkool, kuus kauplust, teenindusmaja, apteek, arstipunkt, sotsiaalkeskus, sidejaoskond, kirik, muuseum, lastepäevakodu, kultuurikeskus, vallavalitsus ning arvukalt väikeettevõtteid, mis kõik teenindavad ja pakuvad töökohti ümbruskonna inimestele, sh naabermaakondadest Lääne-Virumaalt ja Jõgevamaalt.

2.3. ELANIKKONNA SOOLINE JA VANUSELINE KOOSSEIS



2.4. ALEVIKU SELTSIDE KOOSTÖÖ JA KOOSTÖÖ TEISTE SELTSIDEGA VALLAS.

Avinurme vallas on viimastel aastatel aktiveerunud kodanikualgatuslik liikumine Loodud on mitmeid mittetulundusühinguid, tegutsevad seltsingud.

Valla vanim MTÜ, mis taastati ajaloolise järjepidevuse alusel oli Vadi Laulu-Mänguselts "Metsakaja", mis oli innustuseks ja teerajajaks järgmistele:

Avinurme Tervise- ja Spordiselts

Avinurme Sotsiaal- ja Turvakeskus

Avijõe Selts

Kultuuri- ja Hariduse Selts „Nurmetuled”

Puhkpilliorkester Avinurme

Külades tegutsevad Ulvi Naisteühendus, Adraku Külaselts.

Taas on teotahtelise ühendusena valla ja aleviku elus kaasa löömas EELK Avinurme Kogudus, mis varasematel aastatel oma tegevuses oli tagasi tõmbunud.

Lisaks neile tegutseb mitmeid seltsinguid, kuhu on koondunud mitmed huvitegevused.

Ise teha tahtmine on Avinurme rahvale alati omane olnud. Seltsid tegutsevad nii omaette, koostöös vallaga kui suurürituste puhul ühiselt. Suurimaks ühisürituseks kujunes Pütilaat, mida vedas kuni aastani 2006 Avijõe Selts, laada korraldamisega olid haaratud nii vallarahvas, külade aktiiv kui enamus seltse. 2007.aastal toimunud Tünnilaada eestvedajaks oli Kultuuri- ja Hariduse Selts „Nurmetuled”, ning 2008.aasta laadakorraldaja Muusika-Lauluselts Metsakaja

Tänaseks on välja jõutud olukorrani, kodanikualgatuse korras teostamist ootavad plaanid, valla poolne arengunägemus ja alevis asuvate ettevõtete arenguplaanid vajavad kooskõlastamist läbiarutamist ja järjestamist, et tulevikus tehtavat kooskõlastada ja olulistest arenguprioriteetides kokku leppida.

2.5. AVINURME ALEVIKU ARENGU EELDUSED

1. Tugev ajalooline muusikatradsioon, tugevate juhendajate ja arenguvõimeliste kollektiiviga.
2. Avinurme tuntus läbi puutöötraditsiooni.
3. *Tugevad kodanikeorganisatsioonid.*
4. Noorte suur osakaal alevikus.
5. Avinurmest pärit noorte tugev side kodukülaga.
6. Arenenud infrastruktuur.
- 7 Turvaline elukeskkond.
8. Tõmbekeskus kolme maakonna äärealadel.
- 9 Ajaloolised hooned ja nende tähenduse olulisus inimestele.
10. Interneti püsiühenduse olemasolu alevikus.
11. Paiknemine Peipsi turismipiirkonna lähedal.
12. Heakorrastatud alevik

3. AVINURME ALEVIKU ARENGUPRIORITEEDID

Avinurme alevik on ka Avinurme valla keskus, nii on ta keskseks teenindavaks asulaks kogu valla rahvale. Sellest tulenevalt on suurem osa aleviku arengus planeeritavast kajastatud valla kui terviku arengukavas, kuna nii vallaasutused, sotsiaal- ja haridusobjektid jne on olulised eelkõige Avinurme vallale tervikuna.

Avinurme arengu prioriteetseteks valdkondadeks seati Avinurme ajaloolise südamiku väljaehitamine, kultuur ja noorsootöö, turismi arendamine ja sport. Prioriteete ei nummerdatud, kuid need on eesmärgid, kui vajadused põimuvad ja kattuvad, ning eri valdkondade arendajad püüavad kõik anda maksimaalse panuse oma tegevuseesmärkide saavutamiseks.

3.1. KULTUUR

3.1.1. Avinurme, kui vanade kultuuritraditsioonidega piirkonna muusikatradsioonide jätkamine ja järelkasvu koolitamine

3.1.2. Avinurme kui vanade käsitööoskustega piirkonna käsitööoskuste, eriti puutööoskuste edasiandmise tagamine.

Probleemid

1. Pillide vähesus, pillimängu õppimisvõimaluste puudumine pillide ja individuaalõppeks sobivate ruumide näol.
2. Kontsertklaveri puudumine kultuurikeskuses, noorte õppimiseks, õpetamiseks, kollektiivide ja esinejate saatmiseks, kontsertide korraldamiseks.
3. Sisustatud ruumide (töötubade) puudumine traditsiooniliste käsitöönduslike oskuste õppimiseks ja õpetamiseks.
4. Noorte omaalgatusliku muusikategevuse jaoks sobivate ruumide puudus.
5. Kirik on hea akustikaga, kuid meie suurimas (kuni 3000 kuulajat) kontserdikohas puuduvad korras muusikariistad (orel, kirikukell).

Eesmärk

1. Muretseda piirkondliku kultuurielu arendamiseks muusikainstrumendid - etno- ja rahvamuusika pillid ning puhkpillide komplektid, pillimängutraditsioonide jätkamiseks ja noorte toomiseks muusika juurde. Välja ehitada ruumid noortele, mis võimaldaks lisaks puhkpillile ka teisi instrumente õppida ning oma muusikaõhtuid ja koosviibimisi läbi viia.

2. Muretseda kontsertklaver kultuurikeskusesse, et tagada muusikakoolituste, õpetamise ja kontsertide läbiviimise võimalused Avinurmes.
3. Remontida kiriku orel või muretseda uus.
4. Muretseda kirikusse ja kabelisse uued kirikukellad, sõjas purunenud kirikukella ja hapraks muutunud kabelikella asemele.
5. Vana pastoraadi baasil ehitada välja piirkonna elulaadi hoidev ja arendav keskus koos kammersaali ja käsitöötubadega. Korrastada territoorium, elulaadikeskuse eesmärkide arendamiseks õuealal.
6. Remontida Avinurme aleviku ainus muinsuskaitse all olev arhitektuurimälestis – kirik, mis on piirkonna suurim, väga hea akustikaga kontserdikoht 100. juubeliks (1909 a.).

Võimalused

1. Sisustada noorte vaba aega piirkonna traditsiooniliste kultuuritegevustega
2. Luua noortele võimalused muusikaga ja käelise tegevusega tegelemiseks
3. Luua võimalused puutöö-ja muusikatradsioonide edasi arendamiseks piirkonnas.
4. Aktiviseerida muusika- ja kontserttegevust piirkonnas
5. Hoida noori eemal tänavaahvatlustest.
6. Muusika- ja käeliste tegelemiste kaudu võimaldada kultuurilist eneseteostust
7. Tagada muusika kõigil valla, aleviku ja külaüritustel

Tulemused

1. Puhkpillikomplekt mis tagab kollektiivi edasise arengu ja tuntuse

2. Kontsertklaver, mis tagab klaveriõpetuse, -saate ja kontsertide kvaliteedi ning piirkonna muusikaelu jätkusuutlikkuse
3. Rahvamuusika pillid on kvaliteetsed töövahendid noortele ja täiskasvanutele õppimiseks, musitseerimiseks ning etnomuusika arendamiseks.
4. Head võimalused noortele muusika ja käeliste oskustega tegelemiseks
5. Muusika, käsitöö ja kunsti kui kultuuriliste meelelahutusega tegelejate hulk suureneb. Traditsiooniline oskusteave edasiantud.
6. Noortel on olemas instrumendid, kohad, kus veeta vaba aega oma hobide ja huvidega tegeledes.
7. Kirik ja kultuurikeskus on tuntud ja tunnustatud kontserdipaigad Eestis ja piirkonnas.

3.2. NOORSOO-JA SOTSIAALTÖÖ

3.2.1. Materiaalse baasi loomine huvi-loovuskooli asutamisel muusikaerialade ja traditsioonilise käsitöö õpetamiseks

Vajadus huvi loovuskooli järele piirkonnas, et tagada käeliste ja muusikaliste oskuste õpetamine noortele ja luua selleks vajalik materiaalne baas instrumentide (klaver, puhkpillid) ja ruumid (töötoad) näol

3.2.2. Pere-ja noortekeskuste väljaehitamine

Vajadus laste-ja noorte mänguväljakute ja õueõpet võimaldava temaatilise õppeala järele alevikus kooli, bussijaama ja poodide läheduses.

Vajadus peredele kooskäimiskohtade ja ürituste korraldamiseks ning piirkonna traditsioonide õppimiseks sobivate ruumide järele.

Probleem

1. Alevikus puuduvad kohad noorte huvi -ja ajaviitetegevuseks, perede ühiseks ajaveetmiseks.
2. Huviklubidel ja ringidel pole tegevusruume, kuivõrd kultuurikeskuse ringiruumide plokk on väljaehitamata ja kool suleb ukсед pärast õpetajate tööpäeva lõppu.
3. Puuduvad ruumid ja õueala piirkonna käsitöötraditsioonide õppimiseks.
4. Alevikus bussi ootavatel noortel, küladest asjaajamisi toimetavatel inimestel, pole kohta ega ruumi, kus bussi oodata. Puudub ka kesksel kohal asuv mänguväljak, kuhu saaks jätta lapsed asjatoimetuste ajaks, bussi oodates. Puudub õppeväljak-park õuesõppe võimaluste rakendamiseks.
5. Noorte õhtuseks kooskäimiskohaks on kujunenud pime ja tuultele avatud bussipeatus
6. Koguduse hooned ja rajatised sotsiaalset tuge ja hingeabi pakkuvate kohtadena vajavad remonti ja arendust.

Eesmärk

1. Külakeskuse väljaehitamine pere-, laste- ja noortekeskuseks, kus toimuksid avatud üritused, kontserdid töötoad, laagrid ja kursused. Tegevusruumid oleks traditsiooniliste oskuste õppimiseks koolilastel, täiskasvanutel ja huvi-loovuskoolil ning piirkonna organisatsioonidel (kodutütred, noorkotkad, naiskodukaitse, pühapäevakool, kultuuri-ja haridusselts jt. organisatsioonid, külad.) Elulaadikeskuse õuealal õuesõppe võimalusi loov temaatiliselt sisustatud mänguväljak-park.
2. Noorte- ja turismikeskuse väljaehitamine Noorte meelelahutuslikuks tegevuseks, muusikakeskuseks ja kutseõppebaasiks.
3. Korrastada ja sisustada koguduse hooned ja rajatised vaimu- ja hingeabi pakkumisvõimalustena (kirik, pastoraat, kalmistu ja kabel).

4. Ehitada välja aleviku infopunkt. Rajada laste mänguväljakud, mis oleks alevikus keskse asukohaga.

Võimalused

1. Vana pastoraadi väljaehitamine looks polüfunktsionaalsete võimalustega külakeskuse, kus toimuksid avatud üritused, koolitused, laagrid ja kursused. Tegevusruumid saaksid muuseum, huvi-loovuskool, Külavanemate Koda, kodutütred, noorkotkad, naiskodukaitse, pühapäevakool, kultuuri- ja haridusseltsid ning MTÜ-d. Toimiks talvekirik ja väike kammersaal.

Hoone külakeskne asukoht on sobiv lisaks ka busside ootajatele, et eriti talveperioodil soojas toas tegevust leida. Üha enam on elu külades orienteeritud bussiliiklusele, suurtele vahemaadele, või teenuste kättesaamisvõimaluste puudumisele külades, teenuste koondumisega Avinurme ja ümberkaudsetesse linnadesse. Samas jääb liine järjest vähemaks, suureneb bussiooteaeg. Avinurme keskuses puudub paraku võimalus bussijaama lähedal ka ruumis bussi oodata, nii ongi tekkinud vajadus taolise teenuse järele.

Avatakse keskus sotsiaalabi-, matka ja spordivahendite vahenduseks (annetus, vahetus, laenus)

2. Remonditud koguduse hooned ja amortiseerunud muusikariistade väljavahetamine tõstaks koguduse kui piirkonna vanima kodanikeühenduse tegevusvõimalusi ja tagaks kiriku kui aleviku ainsa muinsuskaitsehoone säilimise. Kirik koos sinna juurde kuuluvaga on oluline sotsiaalse infrastruktuuri osa ja hingeabi andmise võimalus. Kirik suurima kontsertkohana võimaldab tuua Avinurme suuri kontserte (N: Tünnilaada ajal toimuvad kontserdid kuni 3000 inimesele)

3. Noorte- ja turismikeskus looks võimalused noorte tegevuseks, mis on suunatud meelelahutuslikuma ja muusikaga tegelemise võimaldamiseks. Keskuses on ruumid individuaalmuusikatundide läbiviimiseks, ühiseks muusikakuulamiseks ja pidudeks. Kaasaegse lahendusega noortepärane hoone on mõeldud vaba aja sisustamiseks nädalavahetustel ja mõnusaks äraolemiseks öhtusel ajal.

Keskusesse paikneks ka toitlustus ja ööbimisvõimalus kasutamiseks nii kohalikele kui turistidele.

Oluline on keskuse kujunemise võimalus Avinurme Keskkooli õppebaasiks. Kuna praegu puudub koolil õppebaas käeliste oskuste (eriti puutöö) õpetamiseks

4. Võimaluse loomine noortele ning ka vallarahvale avatud internetiteenuse saamiseks, vaba aja otstarbekat sisustamist laste ja noorte mänguväljakute rajamine rahuldaks vajaduse tegutsemis- ja ajaviitevõimalusteks bussijaama ja poodide piirkonnas. Üha enam keskendub elu maapiirkondades bussiliiklusele ja külade asjaajamistele, poes, apteegis, arstil, kooliskäigul. See toob endega kaasa vajaduse oma ooteaega sisustada, eriti on probleeme lastega, keda pole kuhugi jätta, kui vanemad oma asjaajamistel. Probleem koolilastega, kes kojusõidu võimalusi ootavad. Lisanduvad külalised, turistid jne seltskond, kes vajab tegutsemisvõimalusi ka õueruumis.

Tulemused

1. Vaba aja hea sisustamine kõikidele elanikkonnagruppidele, suunatuna võimalikult mitmekesistele vajadustele ja huvidele, ennekõike piirkonna omanäolist rõhutavate tegevuste arendamisele (omakultuurne muusika ja puutööoskus, looduse tundmine).

2. Huvitegevuse ja enesearenduse võimaluste loomine.

3. Tänavaohtude vähendamine noorte hulgas.

4. Keskus, külastajate aja sisustamine, õppe- ajaviidete- ja puhketingimuste loomine.

5. Maailmauudiste ja teabe toomine koduvalda.

6. Sotsiaalse turvatunde loomine ja hingelise kosutuse saamine

3.3. ALEVIKU AJALOOLISE SÜDAMIKU RENOVEERIMINE JA KORRASTAMINE

3.3.1. Korrastada Avinurme ajalooline südamik, renoveerida siin paiknevad hooned ja korrastada territooriumid ning mälestusmärgid , Avijõe kaldad

Probleemid

1. Ajalooliste hoonete vähesus alevikus, sest 1941 aastal enamus külast põletati hävituspataljoni poolt (kokku 34 maja).
2. Pastoraat kui aleviku vanim ühiskondlik hoone tähistab 2005 aastal oma 100 aastapäeva ja on esimene tulest pääsenud maja raudtee poolt tulles. Fassaadi kvaliteetseks renoveerimiseks ja ajaloolise ilme säilitamiseks puuduvad kogudusel omavahendid.
3. Kirik muinsuskaitsealuse arhitektuurimälestisena on halvas seisus. Muinsuskaitse toetus läheb kiriku vajumise peatamiseks, katuse remondiks ja altariosa korrastamiseks. Siseremont, torn, oreli ka kirikukellade muretsemine, kiriku kui kontserdi ja jumalateenistuse korralduskoha, kui II MS lahingukoha ning turismiobjekti väärtustamine ning toimimise tagamine vajab suuri lisakulutusi, sest vastasel juhul kirik häviks.
4. Hoonete ümbrus vajab korrastamist, territooriumitele funktsioonide leidmine ja tagamine
5. Avijõe lamm hooldamata. Võsastunud jõekaldad rikuvad aleviku heakorda.

Eesmärgid

1. Avinurme, kui heakorrastatud keskuse edasiarendamine, elanike, turistide ja külalistele nautimiseks, puhkamiseks, teenuste tagamiseks, tegutsemiseks ja vaatamisväärsustega tutvumiseks.
2. Vaatamisväärsuste ja ajaloomälestiste oskuslik eksponeerimine.
3. Oma ajaloo säilitamine ja tutvustamine
4. Avijõe kallaste korrastamine, kooskäimis- puhke- , ujumis ja veespordiga tegelemisvõimaluste

loomine.

Võimalused.

1. Renoveerida vana pastoraat kiriku 100. juubeliks 2009 a. ja avada seal Elulaadikeskus koos kammersaali käsitöötubade jm-ga
2. Korrastada kirik, kalmistu koos kabeliga ja varustada need toimimiseks vajaliku inventariga.
3. Ehitada korralikud mänguväljakud ja õuesõpet võimaldav park, mis piiraks sihitut hulkumist külakeskmes ja võimaldaks aega otstarbekalt sisustada, kuna üha enam keskendub elu maapiirkondades bussiliiklusele ja külaelanike asjaajamistele alevikus. See toob endaga kaasa vajaduse oma ooteaega sisustada. Probleem on koolilastega, kes kojusõidu võimalusi ootavad. Lisanduvad külalised, turistid, kõik see seltskond vajab tegutsemisvõimalusi ka õueruumis, kas lühemaks või pikemaks ajaks.

Tulemused

1. Renoveeritud ja vajaliku inventariga varustatud ajaloolised hooned ja heakorrastatud, funktsioneerivad territooriumid.
2. Vana pastoraat renoveeritud ja tegutseb uues funktsioonis
3. Kirik remonditud, muusikainstrumentidega varustatud. On tuntud turismi ja kontserdikoht. Koguduse liikmetele jt. sotsiaalset turvalisust ja hingerahu pakkuv sakraalehtis.
4. Rajatud laste ja noorte mänguväljakud bussijaama, lasteaia ja poodide ümbrusesse
5. Kaasatud eraomanikud neile kuuluvate ajalooliselt väärtuslike hoonete korrastamisele.
6. Avijõe kaldad ja lamm korrastatud, rajatud puhke ja veespordikeskus, korrastatud ja süvendatud lammiala.

3.4. TURISMI EDENDAMINE

3.4.1. Turismivõrgustiku väljaehitamine elulaadikeskuse baasil

3.4.2. Majutus-ja toitlustusvõimaluste väljaehitamine

3.4.3. Turismi edendavate Avinurme maineürituste algatamine ja arendamine

Probleemid

1. Avinurmes puuduvad toitlustus ja majutusvõimalused, mis on muutunud arengupiduriks nii alevikule kui vallale tervikuna.
2. Puudub piirkonnas turismi koordineeriv ja arendav keskus.
3. Puudub autokaravanide peatuskoht, mis turvalises, hea infrastruktuuriga alevikus pakub häid peatusvõimalusi puhkusereiside ajal
4. Avijõe võimalused turismimajanduse edendamiseks vähe kasutatud.

Eesmärgid

1. Tõsta Avinurme kui turismisihtkoha mainet ja külastatavust.
2. Välja ehitada toitlustus-majutuskohti selliselt, et vähemalt ühe bussitäie turistide majutamine, toitlustamine poleks probleemiks.
3. Luua koostööl toimiv piirkonna turismi koordineeriv ja arendav keskus.
4. Läbi turismi tutvustada ja arendada piirkonna väärtusi ja oskusi (muusika ja puutöötraditsioonid, puhas loodus).
5. Muuta Avijõgi ja selle ümbrus puhkemajanduse tõmbekeskuseks.

Võimalused

1. Rajada turistidele mõeldud teenuseid, objekte, majutus- ja teenindusasutusi erinevates variantides:
2. Luua valla ja kodanikeühenduste ühistööna SA piirkonna tutvustamiseks ja piirkonna oskuste-traditsioonide hoidmiseks.
3. Arendada jätkusuutlikke maine- ja kontsertüritusi, algatada uusi.
4. Avinurme kui turismisihtkoha reklaamimine

Tulemused

1. Loodud turismi arendav ja koordineeriv keskus ja sinna juurde kuuluv võrgustik
2. Välja töötatud turistidele mõeldud teenusepaketid, objektid, toitlustus-majutusvõimalused kõikidele soovijatele.
3. Arendatud toimuvaid ja algatatud uusi piirkonda reklaamivaid maineüritusi, reklaamimisvõimalusi.
4. Korrastatud – ja rajatud uusi puhkekohti ja turismiobjekte.

3.5. SPORT

3.5.1. Spordihoone renoveerimine

3.5.2. Staadioni kaasajastamine ja lasketiiru arendamine

3.5.3. Suusa-, tervise-, matkaradade rajamine ja tehnilise varustuse soetamine (rajamasin, kunstlumemasinad)

3.5.4. Elanike aktiivsem toomine sportlike eluviiside juurde

Probleemid

1. Võimla amortiseerunud ega vasta tänapäeva nõuetele
2. Staadion vajab renoveerimist, staadionihoone puudub, mänguväljakuid vähe, rajad vananenud
3. Terviserada lõpuni ehitamata, puudus inventarist ja tehnilistest vahenditest
4. Vajadus tähistatud matka ja jalgrattaradade järele.
5. Jahilasketiir ja –seadmed amortiseerunud
6. Tervise- ja aktiivspordiga tegevuse aktiveerimise vajadus

Eesmärk

1. Muuta amortiseerunud võimla kaasaegseks spordibaasiks, parendades elanikkonna sportimishuvi ja võimalusi
2. Staadioni kaasajastamine
3. Uute spordi ja aktiivse puhkuse veetmiskohtade rajamine
4. Treeningrühmade algatamine, rahvaspordiürituste korraldamine

Võimalused

1. Võimla jt spordirajatiste kaasajastamine ja rajamine
2. Uute treeninggruppide loomine ja rahvaspordiürituste algatamine

Tulemused

1. Võimla, kui Avinurme aleviku suurrajatis saab uue, hooldatud väljanägemise ja kaasaegse remondi, mis suurendab huvi ja võimalusi spordiga tegelemiseks.
2. Staadion muutunud kaasaegseks spordirajatiseks.
3. Väljaehitatud suusa- ja terviserada, kaasajastatud lasketiir
4. Välja töötatud matkamarsruudid ja rajad vee, jalgsi ja jalgrattasporti tarbeks.
5. Muretsetud rajamasin suusaradade hooldamiseks.
6. Nii treeninggruppide kui rahvaspordiga tegelejate arv kolmekordistunud