



AVINURME VALLAVOLIKOGU M Ä Ä R U S

**Vadi küla arengukava 2008-2015
vastuvõtmine**

27.01.2010.a.nr.12

Aluseks võttes kohaliku omavalitsuse korralduse seaduse § 6 lg 3 p 2, tutvunud Vadi küla arengukavaga, ära kuulanud volikogu liikmete arvamused

Avinurme Vallavolikogu m ä ä r a b:

§ 1 Vastu võtta Vadi küla arengukava 2008-2015

§ 2 Määrus jõustub vastuvõtmisest.

§ 3 Käesoleva määruse peale võib esitada Avinurme Vallavolikogule vaide haldusmenetluse seaduses sätestatud korras 30 päeva jooksul arvates määrusest teadasaamise päevast või esitada kaebuse Viru Halduskohtule halduskohtumenetluse seadustikus sätestatud korras

/ ALLKIRI /
Aivar Saarela
Volikogu esimees

Vastu võetud Avinurme Vallavolikogu
27.01.2010.a.määrusega nr 12

VADI KÜLA ARENGUKAVA 2008-2015

**Koostajad: Jüri-Henn Uuetoa, Urve Printseva,
Kaja Kaldma, Jaak Tamm, Malle Kirs**

**Juhendaja Alli Kaarama
allikaarama@hotmail.ee
Tel. 33 27 083
Mob 53471641**

Vadil 2007

1. SISSEJUHATUS

Vadi küla esimene arengukava aastateks 2000-2003 koostati ajavahemikus dets. 1999-veebr. 2000. Arengukava koostajateks olid muusika-lauluselts Metsakaja juhatuse liikmed. Arengukava kinnitati 11.03.2000.a Vadi küla üldkoosoleku ja Avinurme Vallavolikogu poolt 21.03.2000.a.

Arenguplaanides kavandatud tähtaegade edasilükkumine ja vajadus täpsemateks tegevuste planeerimiseks tingis vajaduse alustada Vadi küla arengukava 2003-2008 koostamist. 5.01.2003 toimunud külakoosolekul moodustati 7 liikmeline arengurühm, kelle ülesandeks jäi küla kaardistamine ja võimalike arendustegevuste väljaselgitamine.

28.04.2003 esitles külavanem Vadi küla arengukava 2003-2008 projekti Ida-Viru Maavalitsuses.

09.05.2003.a. esitleti põllumajandusministeeriumis Eesti Külade ja Väikelinnade Liikumise Kodukant projekti E-Village raames valminud külade arengukavade seas ka Vadi küla arengukava.

Vadi küla arengukava 2003-2008 kinnitati Vadi küla üldkoosolekul 22.juunil 2003.a. 43 inimese poolt.

14.11.2007 otsustasid arengurühma liikmed vaadata üle senise Vadi küla arengukava ja teha sinna muudatused. Samuti tekkis vajadus järgnevate aastate tegevuse planeerimiseks, kuna pool Vadi koolihoonest oli valmis ning ka köögi ja sanitaarsõlme ehitus lõppjärgus.

Arengurühma koosolekul otsustati jagada külaelanikele küsitluslehed, et selgitada välja praegused probleemid ja külaelanike soovid edasiseks arenguks. Küsitluslehed olid kahes variandis- 8- 19 aastastele ja üle 19 aastaste. Külaelanikele jagati laiali 60 küsitluslehte, tagasi saime 45.

27.11.2007 analüüsis arengurühm küsitluste tulemused ja tegi kokkuvõtte.

1.12- 10.12 tutvustasid arengurühma liikmed projekti külaelanikele (jagasid peredes selgitusi) ning viisid läbi täiendusi ja parandusi.

13.12.2007 täiendati arengurühma poolt arengukava tegevusplaani.

Vadi küla arengukava 2008-2015 kinnitati Vadi küla üldkoosolekul 15.12.2007 41 elaniku poolt ja esitati Avinurme Vallavolikogule.

2. KÜLA HETKEOLUKORD JA ÜLDINE KIRJELDUS

2.1 Ajalooline taust

Vadi küla seostatakse vadjalastega, kes tulid siia 10.-13. sajandil. Seda kinnitavad Vadi-Lohusuu piiril asuvad vadjalaste kalmed, mida kutsutakse ka „rootsi kääbasteks“. Sarnaseks vadja keelele on peetud siin kasutatud Ö tähe rohket murdekeelt (õrav õli õksal).

Kirjalikult on Vadi küla nime esmakordselt mainitud 1599. aastal Poola II revisjonis. Laiuse staarostkonna revisjoniaruandesse on kantud Avinurme mõisa alla kuuluvad külad:

Adrakusz – Adraku
Lagakunth – Laekannu
Awinorma – Avinurme
Kieressza – Kärasi
Madyduzma – Maetsma
Wadey – Vadi

Sama revisjoni andmetel on olnud 1599.a. Vadi külas kolm talukohta:

Jak`u – suurusega ¼ 178 adramaad

Hancz`u – suurusega ¼ adramaad

Piep`u – suurusega ¼ adramaad

Kaks pobulit Mik ja Anth ning veskikoht Jak Wardy.

1624.a. Rootsi revisjonis kuuluvad Avinurme külad Laiuse lossi Võtikvere vakusesse. Revisjon märgib, et Waddihill (Vadil) elab veskikohal Jurgen, kes on aasta tagasi sinna elama asunud. Rootsi valitsemisaja lõpust pärinevas Torma-Lohusuu kihelkonna külade loendis on Vadil 5 talu. Sellest ajast peale hakkas külas elanike arv kasvama. Arhiivandmetel oli tavaline 10-12 lapseline pere. 1939.a. talundilehtede alusel elas Vadi külas 357 inimest. Nõukogude okupatsioonist alates hakkas elanike arv külas kiiresti vähenema. 1966. a. 173, 1980.1. 68, 1990. aastast on elanike arv kasvanud. 2003. aasta seisuga elab külas 83 inimest. 2007. aasta detsembri seisuga elab Vadi külas 81 inimest.

2.1.1. Haridus

1775.a. asutati Torma koguduse õpetaja J.G.Eisen von Schwartzbergi algatusel Vadil kool. Kool oli Avinurme piirkonna esimeseks kooliks. 1834.a. õppis koolis 130 last. 1930.a. muudeti kool kuue klassiliseks. Kuuenda klassi lõpetas Vadi koolis 1931-1948.1. 137 õpilast. 1949-1963.a. oli Vadil 4-kl-Algkool. Kool likvideeriti 1963. aastal.

2.1.2. Kultuur

1882. a. asutati kihelkonna koori lagunemise järel Vadi laulukoor, 1889.a. pandi alus pasunakoorile ja näitemängule. 1903.a. registreeriti ametlikult muusika-lauluselts „Metsakaja“. 1925-1929 ehitasid seltsiliikmed kohaliku tarvitajate ühisuse poolt kingitud majale juurde saali. Seltsimaja hävis 1944.a. 26. septembril sõjatules. Seltsis tegutsesid laulu- ja pasunakoor, näitering. Korraldati näite-, tantsu-, koka-, käsitöö-, õmblus-, aiandus-, ja majade värvimiskursusi. Seltsil oli oma raamatukogu. Peale seltsimaja hävimist toimus seltsitegevus koolimajas. Isetegevus soikus 1967.a. 1997.a. 15.novembril otsustati taastada järjepidevuse alusel muusika-lauluselts Metsakaja. Seltsiliikmeid on. 01.12.2007 seisuga 45. Tegutseb laulukoor ja pühapäevakool. Sügisest jätkub ka eelmisel aastal alanud inglise keele kursus. Avatud on ka internetipunkt.

2.2 Küla paiknemise kirjeldus

2.2.1. Asend

Vadi küla paikneb Ida-Virumaal Avinurme vallas kauni Avijõe kallastel. Küla piirneb põhjast Avinurme valla Änniksaare, lõunast Lohusuu valla Kärasi, idast Avinurme valla Sälliksaare ja Maetsma külaga.



Atlas © 1997-1998 Balti Õpingute Instituut

Kaardid © 1997 REGIO

Kõik õigused reserveeritud.

2.2.2. Kaugus

Kaugus küla keskusest valla keskuseni on 8 km, maakonna keskuseni 65 km, riigi pealinnani 160 km. Lohusuu valla keskuseni on 8 km. Peipsi järveni on 9 km.

Küla läbib Avinurme-Lohusuu osaliselt tolmuvaaba maantee. Sankt-Peterburg-Narva-Tartu-Valga maanteeni on 9 km, Avinurme –Iisaku maanteeni 4 km.

Kaugus linnadest ja alevitest on soodustanud puhta looduse säilimist, rahu ja vaikust. Kaugus korraliketest teedest piirab liikumisvõimalusi.

2.3 Küla elanikkond

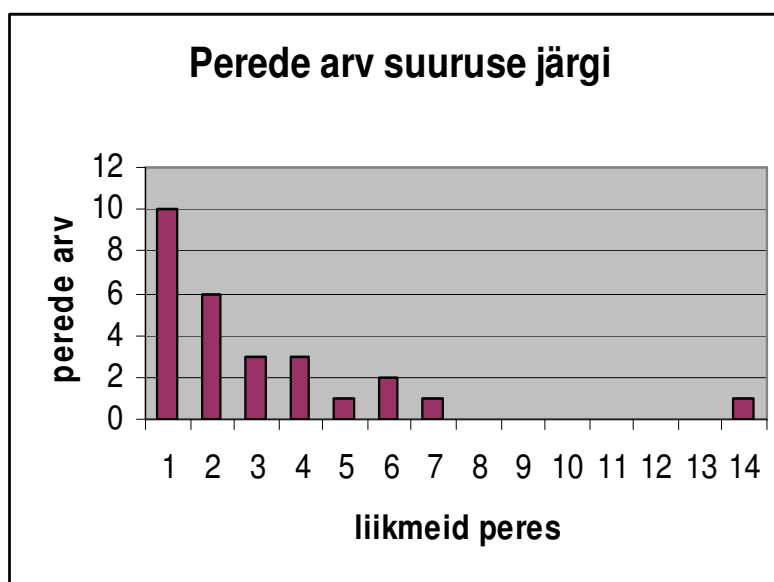
2.3.1. Asustus

Vadi küla on hajaasustusega väikeküla. Majavaldused paiknevad üksteisest eraldatult valdavalt Avinurme-Lohusuu ja Vadi-Jõemetsa maantee ääres. Rahvastiku tihedus on 6,4 inimest /km².

2.3.2. Majapidamised

Alalisi majapidamisi on 2007. aastal Vadi külas 24, leibkondi 27. 2003 aastal oli 27. Avinurmest Vadile asus elama üks lastega pere. Külas on 4 suurt peret, kooliealiste lastega peresid on 7, üksikuid 10.

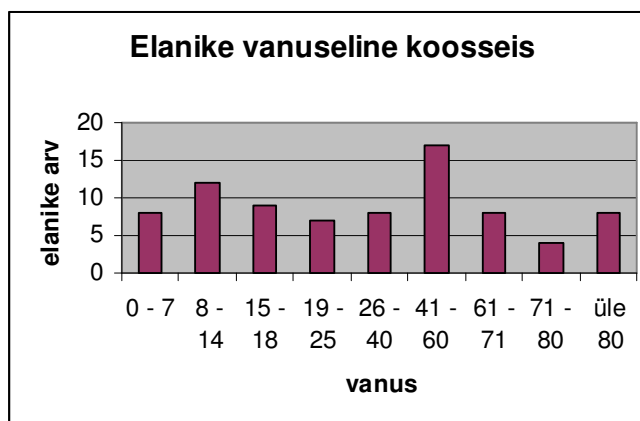
Pere suurus	Leibkondade arv
1	10
2	6
3	3
4	3
5	1
6	2
7	1
8	0
9	0
10	0
11	0
12	0
13	0
14	1
Kokku	27



2.3.3. Elanike vanuseline jaotus

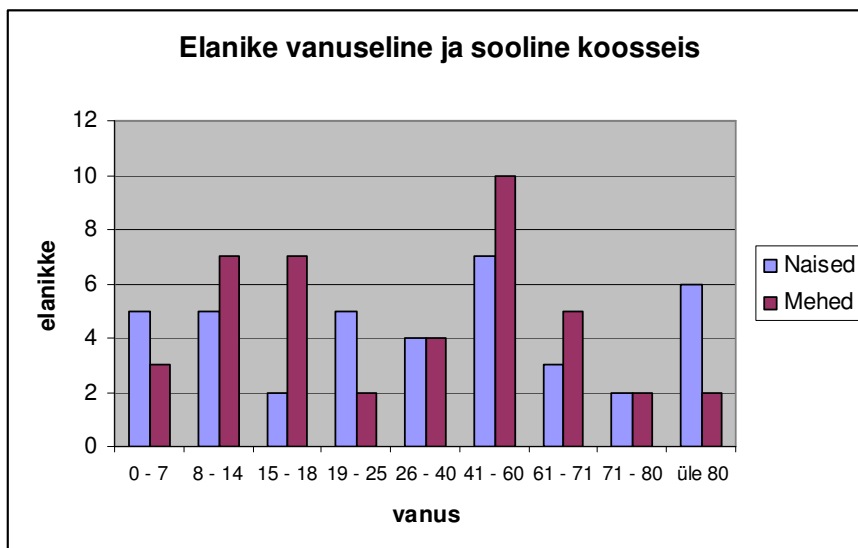
Vadi külas elab 01.12.2007 seisuga 81 inimest. Elanike keskmine vanus on 37 aastat. Koolieelikuid on 8, kooliealisi 21, tööelisi 32 ja pensionäre 17, neist 8 üle 80.

	2003	2007
0 - 7	9	8
8 - 14	15	12
15 - 18	9	9
19 - 25	3	7
26 - 40	12	8
41 - 60	16	17
61 - 71	7	8
71 - 80	10	4
üle 80	2	8
Kokku	83	81



2.3.4. Elanike vanuseline ja sooline kossseis

Vanus	Naisi	Mehi
0 - 7	5	3
8 - 14	5	7
15 - 18	2	7
19 - 25	5	2
26 - 40	4	4
41 - 60	7	10
61 - 71	3	5
71 - 80	2	2
üle 80	6	2
Kokku	39	42



2.4 Küla looduslike olude kirjeldus

2.4.1. Vesi

Vadi küla läbib Peipsi alamvesikonda kuuluv 48,0 km pikkune ja 3939,0 km² valgalaga Avijõgi.

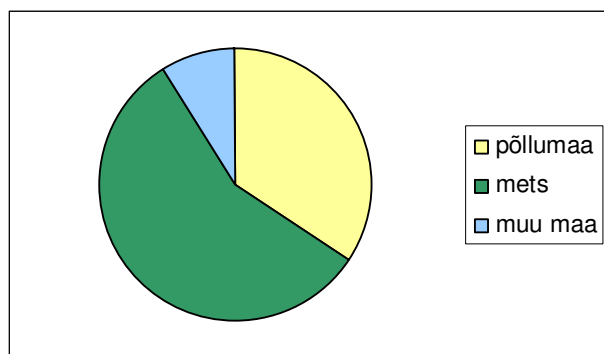
Jõgi on looduslikult kaunis ning ilmestab kogu küla, sest voolab peaaegu kogu ulatuses maanteega paralleelselt. Kalaliikidest leidub haugi, forelli, harjuskit, särge, säinast, turba, ahvenat, viidikat, teibi, angerjat ja kiiska. Vähesel määral ka vähki. Õngemeestel on Avijõgi püüdmiseks meeliskohaks. Suurvee ajal sobib jõgi kanuumatkadeks. Suvel on mõnus koht suplejatele, parvetajatele ja paadiga sõitjatele.

Teiseks veekoguks on Rehesaare oja, mis suubub Avijõkke. Oja on mitmel korral süvendatud ja kuivadel perioodidel jääb vett vaid allikakohtadesse.

2.4.2. Mets

Vadi küla pindala on 1307 ha, sellest metsamaad 740 ha, põllumaad 450 ha ja muud maad 117 ha.

Valdavalt kasvavad okaspuu metsad. Metsad on marja- ja seenerikkad.



2.4.3. Maastik

Vadi küla laiub soode ja rabade vahel. Sealt on tulnud ka kohanimed: Suuresaare, Tammessaare, Rehesaare, Luhasaare. Valdavalt asub küla tasasel maal. On väiksemad künkad, mida kutsutakse mägedeks – Määra mägi, Muru mägi.

2.4.4. Objektid

Looduslikult kauni Avijõe kaldale on rajatud telkimiskoht – mängu-, palli-, kiige-, ja lõkkeplatsiga. Korrastatud on ujumiskoht, tualettruumid ja korraldatud joogiveega varustamine.

Hobuseraua kujulist jõekääru „Kooli Kolka“ kasutatakse suvisteks ühisüritusteks. Sinna on ühiste jõududega ehitatud laululava. Suviseks ajaks on ehitatud ka katusealune, kuhu mahub laudade taha panna umbes 60 inimest. 2007.a. varustati „Kooli Kolk“ elektri ja joogivee süsteemidega.

Vadi küla ja Separa küla piiril asuvad Vadjalaste kääpad, mida kutsutakse ka „Rootsi kääbasteks“

Väidetavalt asuvad metsas Ruuni kivid, mille kohta puudub tõendusmaterjal.

Teadaolevalt on küla territooriumil ka mõned allikad Rehesaare ojas, üks Nõmmenuka talu maadel ja üks Rehesaare oja vasakul kaldal, mida on kutsutud Ämmaauguks.

2.5 Küla majanduslike olude kirjeldus

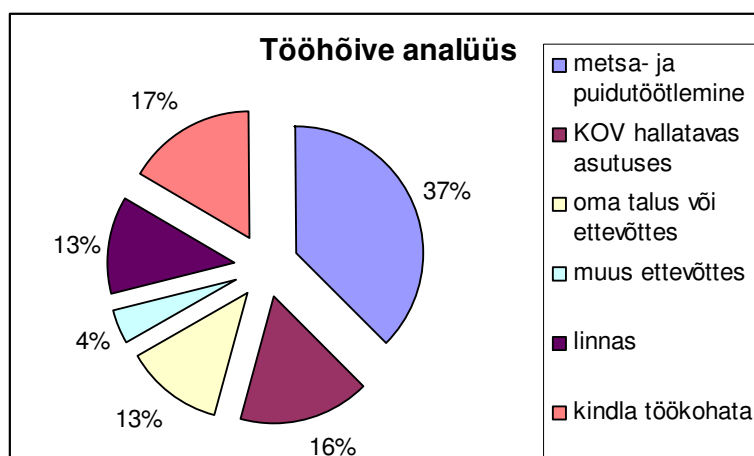
2.5.1. Ettevõtlus külas

Külas puudub töökohti pakkuv ettevõtlus. Füüsilise isikuna tegutsevad 4 talunikku, kes valdavalt teenivad lisa palgatööga.

2.5.2. Töökohtade paiknemine

32-st tööealisest elanikust töötab 19 kindla töökohaga, neist 10 töötab oma valla territooriumil asuvates ettevõtetes ja asutustes, 4 naabervaldades, 3 töötab linnas ja 1 käib Soomes tööl. Hetkel 13-st kindla töökohata külaelanikust on 4 veel õppimas, 4 on puudega, kuid käivad ka juhutöödel, 4 on võõrduvad pidevast tööst ja elatuvad juhutöödest, 1 töötab ajutise lepinguga.

Töökoht	Inimesi
metsa- ja puidutöötlemine	9
KOV hallatavas asutuses	4
oma talus või ettevõttes	3
muus ettevõttes	1
linnas	3
kindla töökohata	4



2.5.3. Isikuteenuste kättesaadavus

Jrk.	Teenuse liik	Külas	Kes ja kus pakub	Kaugus km
1	Erialaarstide teenused	Puudub	Linnades	60-90
2	Side	Postkastid	Avinurme side	8
3	Toidukaubad	Kauplusauto	Avinurme, Lohusuu	8-9

4	Tööstuskaubad	Puudub	Avinurme, Lohusuu	8-9
5	Ehituskaubad	Puudub	Avinurme, Mustvee	8; 25
6	Aianduskaubad	Puudub	Avinurme	8
7	Turg	Puudub	Mustvee	25
8	Pangakontor	Puudub	Linnades, Postipank ja pangabuss Avinurmes	60-90; 8
9	Avalik internetipunkt	Seltsimajas	Avinurme	8
10	Toitlustus	Puudub	Avinurme	8
11	Majutus	Puudub	Avinurme, Mustvee	8; 25
12	Juukur	Puudub	Avinurme	8
13	Kosmeetik	Puudub	Avinurme	8
14	Õmbleja	Puudub	Avinurme	8
15	Kingsepp	Puudub	Linnades	60-90
16	Autoremont	Puudub	Avinurme	8
17	Tankla	Puudub	Avinurme	8
18	Sporihoone	Puudub	Avinurme	8
19	Sporidirajatised	Palliplatsid	Avinurme	8

2.5.4. Avalike teenuste kättesaadavus

Jrk.	Teenuse liik	Külas	Kes ja kus pakub	Kaugus km
1	Lasteaed	Puudub	Avinurme Lasteaed	8
2	Laste põhiharidus	Puudub	Avinurme Gümnaasium	8
3	Laste keskhariidus	Puudub	Avinurme Gümnaasium	8
4	Kiirabi	Puudub	Mustvee	25
5	Tuletõrje	Puudub	Avinurme	8
6	Politsei	Puudub	Iisaku	30
7	Perearst	Puudub	Avinurme	8
8	Hambaarst	Puudub	Avinurme	8
9	Raamatukogu	Puudub	Avinurme	8
10	Kultuuriteenused	Ajutiselt	Avinurme Kultuurikeskus	8

2.6. Küla infrastruktuuri kirjeldus

2.6.1. Teed

Jrk	Teelõik	Pikkus	Kuuluvus	Seisund
1	Maetsma - Lohusuu	5 km	Talter	Osaliselt kaetud vana asfaldiga
2	Vadi-Jõemetsa	2,5 km	Talter	Rahuldav
3	Jaaguvälja tee	1,0 km	Avinurme Vallavalitsus	Halvasti hooldatud, teeääred hooldamata
4	Tammessaare tee	0,5 km	Avinurme Vallavalitsus	„
5	Ülejõe tee	2 km	Avinurme Vallavalitsus	„

2.6.2 Vesi

Tsentraalne vee- ja kanalisatsioon külas puudub. Valdavalt on külas šahtkaevud, viimase 20 aasta jooksul on rajatud 7 puurkaevu. Peale suure maaparandusobjekti rekonstrueerimist jäid mitmed kaevud kuivaks.

2.6.3. Elekter

Küla territooriumil on kolm alajaama – Kaunissaare, Vadi ja Suuressaare. Elektrienergia halb kvaliteet on elanikele suureks probleemiks. Pinge ebahühtlane tase on rikkunud kodumasinaid. Et kvaliteeti parandada on osaliselt elektritraadid vahetatud kaabli vastu välja.

2.6.4. Ühistransport

Õppeperioodi jooksul läbib küla õpilasveoliin, millega on võimalik sõita vallakeskusesse ja tagasi. Muud ühistransporti külas ei ole.

2.6.5. Side

Vadi küla teenindab Eesti Posti Avinurme side. Post tuuakse maanteeäärde paigaldatud postkastidesse. Muudes sideteenuste kasutamiseks tuleb sõita vallakeskusesse. 13 perel on raadiotelefon.

2.6.6. Internet

Külas asuvas seltsimajas on avalik interneti punkt. Lisaks on internetipüsiühendus olemas veel kolmes majapidamises.

2.6.7. Jäätmemajandus

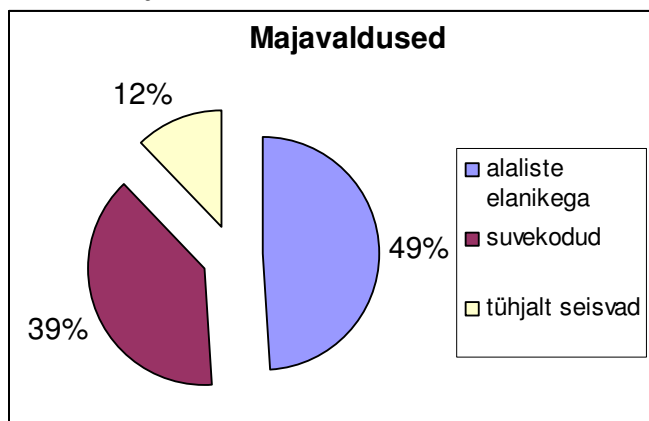
Küla tasandil ei ole jäätmemajandust korraldatud. Avinurme Vallavalitsus on tellinud jäätmemajanduse korralduse teenuse eraettevõtjalt.

2.6.8. Küla kooskämiskoht

Külas on kooskämiskohaks 1888.a. ehitatud endine koolihoone. 2002. aastal alustati hoone restaureerimis-renoveerimistöodega. Praeguseks on 2/3 majast renoveeritud. Valmis on saal, ja köögiosa. Suve perioodil on kooskämiskohaks lisaks veel telkimiskoht ja laululava.

2.7. Ehitised ja rajatised

Vadi külas on kokku 49 elamut, neist 24-s elatakse aastaringselt, suvekodudeks on 19 ja 6 seisavad tühjana.

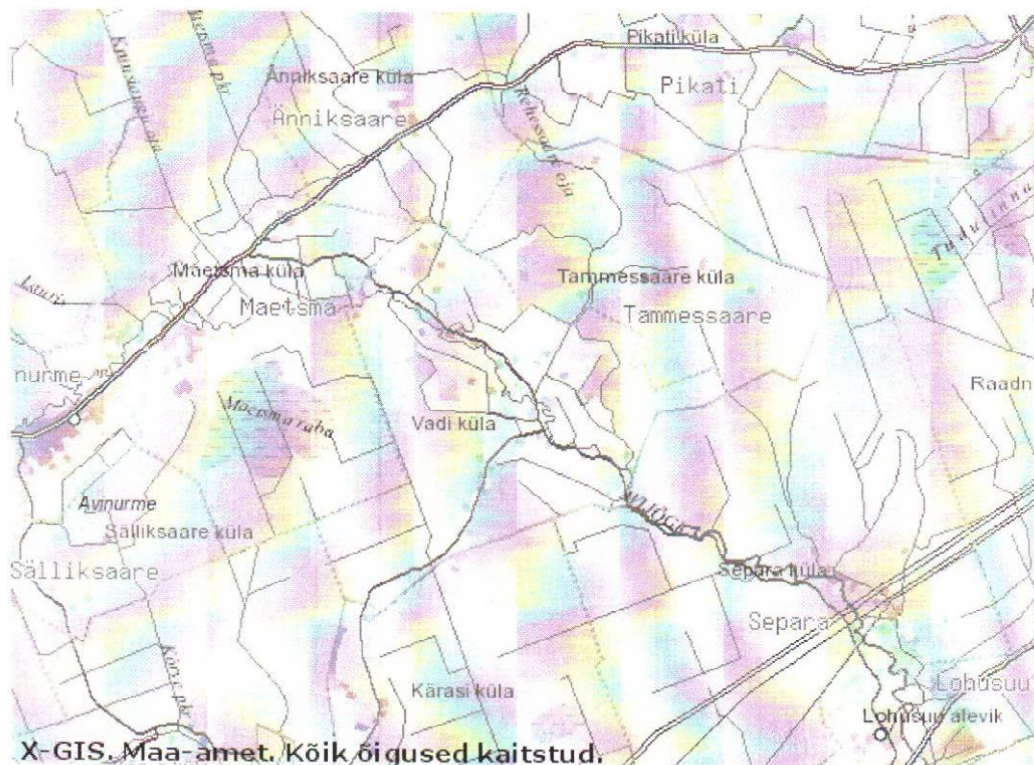


2.7.2. Muud ehitised

Koolihoone

Vadil asub 1888.a. ehitatud koolihoone, mis on kantud arhitektuurimälestiste registrisse. Hoone kuulub Avinurme Vallavalitsusele ja on antud tasuta pikaajalisele rendile külas tegutsevale MTÜ Muusika-lauluselts „Metsakajale“. 2002. aastal alustati hoone

restaureerimis-renoveerimistöödega. Praeguseks on valmis saali pool ja köögiosa on lõpetamisel.



Vadi karjalaut

Külas asub 100 pealisele lüpsikarjale 1965 .a. ehitatud ja praeguseks hetkeks kapitaalremonti vajav karjalaut. Hoone seisab tühja ja kasutuna.

2.8. Seltsitegevus

1997.a. 15.novembril otsustasid 1903.a. asutatud muusika-lauluselts „Metsakaja“ endised liikmed taastada selts. Selts kanti mittetulundusühingute registrisse 1998.a. veebruaris. Seltsis on 45 liiget. Põhieesmärkideks seati Vadi küla arendamine, endise koolihoone säilitamine ja renoveerimine, küla ajaloo- ja kultuuripärandi kogumine, säilitamine ja edasiandmine noortele.

10 tegevusaasta jooksul on korraldatud külapäevi, kultuuriüritusi, korrastatud võsastunud heinamaad. Rajatud on telkimiskoht pesemiskoha ja joogivee võimalusega. Samuti kiige-, palli- ja lõkkeplats. Samuti on väiksematele mänguväljak. Ehitatud katusealune ja laululava. On parandatud ka haljastust. Seltsis on tegutsenud koduurijad, laulukoor, lasterühmad, tantsurühm, näitering ja „Metsakaja Bänd“. Praegusel hetkel tegutsevad laulukoor ja pühapäevakool. Teised ringis töötavad ajutiselt. Selts korraldas ka aiandus-, käsitöö-, arvuti- ja inglise keele kursusi. Inglise keele kursus jätkub praegugi.

2002. aastal alustati endise koolihoone restaureerimis-renoveerimistöödega. EAS-i, PRIA, Muinsuskaitseameti ja Avinurme Vallavalitsuse toetusel on pandud uus vundament, katus, renoveeritud saaliosa ja köök koos san.sõlmega.

1988. aastal soetati Virumaa Programmi toetusel külale arvuti ja vajalik riistvara. Teabetoas anti välja kaks aastat vallalehte, valmistati külapäevade voldikuid, näituse materjale ja osutati teenust naaberküladele. Teine arvuti saadi 2006.aastal internetipunkti. Mõlemad arvutid asuvad koolihoones internetipunktis.

Alates 1977. aastast on külas valitud külavanem. Kohalike elanike tegemistega on ühinenud ka külast mujale elama asunud inimesed ja nende järglased. Koostööd tehakse valla teiste küladega ning naaberküladega Lohusuu vallast. Oma kogemusi on jagatud Tartu- ja Järvamaa külavanematele, Vaivara külaliikujatele, Türi valdade esindajatele jt.

05.01.2003 moodustati küla arengurühm. Arengurühma ülesandeks on arengukava koostamine, projektide kavandamine ja juhtimine.

3. VADI KÜLA ARENGUVISIOON AASTAKS 2015

Vadi küla on elujõuline, tugevate kultuuritraditsioonidega ja kasvava tähtsusega elamise ja puhkamise koht, kus on loodud turvaline, inim- ja loodussõbralik elukeskkond.

Seisundi kirjeldus 2015

- loodud on külaelanikele vajadusi rahuldavad võimalused aastaringseks vabaaja veetmiseks
- korraldatud on avalike teenuste kättesaadavus vallakeskusest
- turistidele pakutakse telkimisteenusele lisaks erinevaid pakette (loodusretked, veesõidud, kalapüük, külakultuuri, ajaloo)
- külas valitsevad aktiivsed, koostööaldis ja sõbralikud suhted

4. EELISARENDAVAD VALDKONNAD

Eeldused:

- Piirkonna elujõuline elanikkond , 81-st elanikust on lapsi 29, tööealisi 32
- Aktiivne küla arengurühm ja seltsi juhatus
- Projektide juhtimise kogemustega inimesed
- Küla arendamise ja ühistöö kogemus
- Osaliselt renoveeritud seltsimaja
- Külas on interneti püsühendus
- Rikkumata kaunis loodus
- Mänguväljak koos palliplatside ja kiige- ning lõkkeplatsiga
- Ujumis- ja telkimiskoha olemasolu. (Valgustuse ja veevarustusega)
- Laululava olemasolu vabaõhuüritusteks
- Head sidemed naaberküladega
- Osaliselt tolmuvaba tee

Nõrkused

- Avalike teenuste halb kättesaadavus ühistranspordi puudumise tõttu
- Ebarahuldav elektrienergia kvaliteet
- Inimestevahelised suhted on osaliselt halvenenud
- Rahaliste vahendite puudumine investeringuteks
- Matkaradade puudumine
- Puuduvad vajalikud mehhanismid heakorratöödeks
- Pooleliolev seltsimaja (talvisteks tegevusteks pole ruume)
- Puudub noortetuba
- Probleemid info kättesaadavusega

Võimalused

- Parandada meeskonnatööd koolituste abil
- Taotleda investeerigu toetust endise Vadi koolimaja lõplikuks renoveerimiseks ja sisustamiseks EL struktuurifondidest, külade arengut toetatavatest programmidest ja fondidest
- Koostöös ettevõtjate, turismiühendustega ja vallaga leida rohkem rakendust külaplatsile ja seltsimajale.
- Lõpetada seltsimaja ehitus

Ohud

- Vald ei eralda piisavalt rahalisi vahendeid piirkonda
- Haldusreformi tulemusel nõrgeneb koostöö kohaliku omavalitsusega
- Jätkeb noorte lahkumine külast, elanikkonna vananemine
- Riigi tasemel ei toetata maapiirkonna arengut

4.1. Valdkond nr.1

Vadi küla aktiivse vabaaja ja puhkuse veetmise võimalusi pakkuva elukeskkonna arendamine

4.1.1 Eesmärk

- Tegutsev mitmefunktsiooniline Vadi seltsimaja
- Väljaarendatud ja heakorrastatud külaplats
- Piirkonnas tunnustatud ja aktiivselt kasutatav väljaarendatud suviste vabaõhuürituste korraldamise koht
- Lai valik puhkamisvõimalusi ja ka talvine majutusvõimalus.

4.1.2. Tulemused

Vadi seltsimaja on täielikult renoveeritud, varustatud vee- ja kanalisatsioonisüsteemidega ning sisustatud vajaliku inventariga
Seltsimajas töötavad lugemistuba, ajalootuba, Heino Kiige tuba, taidlusringid, avatud info- ja internetipunkt, noortetuba.
Külaselts osutab kogukonnateenuseid –pesupesemine, haljastus
Külaplatsil korraldatakse vabaõhuüritusi, spordivõistlusi.

4.2. Valdkond nr.2 Koostöö arendamine

4.2.1. Eesmärk

- Endistel ja praegustel külaelanikel on aktiivne ellusuhtumine ja suurem vastutustunne küla arendamisel
- Küla seltsi eestvedamisel on hea koostöö vallavalitsuse, piirkonna teiste külade, mittetulundusühingute ja turismi katusorganisatsioonide ning ettevõtjatega
- Tugevad traditsioonid

4.2.2. Tulemused

Piirkonnas on koolitatud meeskonnatöö-, juhtimis- ja arendusoskustega inimesed
Küla ühisüritustest ei jää keegi kõrvale
Vähemalt 75 % külaelanikest osaleb küla tegevuste planeerimisel ja elluviimisel
Toimib piirkonna sisene- ja väline infovahetus külavanemate, kodulehe, teadetetahvlite ja vallalehe kaudu.
Avalike teenuste paremaks kättesaamiseks väljaspool piirkonda on sõlmitud koostöölepingud transporditeenust osutavate ettevõtjatega
Korraldatakse ühisüritusi piirkonna teiste külade ja seltsidega
Osaletakse Ida-Virumaa Külade Esinduses, Peipsi-Alutaguse Koostöökojas ja Maaturismi Ühenduses.
Tugevate traditsioonide olemasolu

4.3. Valdkond nr.3

Maaturismi arendamine

4.3.1. Eesmärk

- Seltsimajal ja puhkealal on palju rakendust
- Vabaõhuhüürituste korraldamiseks on valgustatud ja veevarustusega puhkeala

4.3.2. Tulemus

Korras seltsimaja sisustusega ja konverentsi pidamise võimalused

Korrastatud on viidamajandus

Väljakujunenud matkarajad

Koostatud ja levitatakse infovoldikuid

Heakorrastatud puhkeala

Majutusvõimalused kämpingutes

Koolitatud giidid ja retkejuhid

5. TEGEVUSKAVA

Valdkond 1.

Vadi küla aktiivse vabaaja ja puhkuse veetmise võimalusi pakkuva elukeskkonna arendamine

Arendustegevus Investeering	Aeg	Teostaja Vastutaja	Maksumus Rahastamisallikad	Märkused
Teostatud Vadi seltsimaja renoveerimine	2008	Ehitusfirma Jüri-Henn Uuetoa	Selts PRIA	Taotlus
Heino Kiige toa sisustamine	2008	Aire Jago	Kultuurkapital	
Puukuuri projekteerimine	2009	Seltsi juhatus	KOP	Taotlus
Puukuuri ehitamine	2010	Seltsi juhatus	KOP Omaosalus, vabatahtlik töö	
Katusealuse parandamine	2008	Jaanus Kaarama	Vabatahtlik töö, sponsorid	
Uue parve ehitamine	2009	Vahur Jago	Vabatahtlik töö	
Laululava lõpetamine	2010	Külaelanikud, seltsi liikmed	Vabatahtlik töö sponsorid	
Lugemistoa ja ajalootoa sisustamine	2009	arengurühm	Vabatahtlik töö	
Pesuköögi sisseadmine	2011	Arengurühm	Selts	
Tuletõrje veevõtukoht	2011	arengurühm	Selts, vald, külaelanikud, ettevõtjad	
Turistidele kalapüügivahendite muretsemine	2012	Seltsi juhatus	Selts	taotlus
Uus kiik	2013	Kalev Väli	Vabatahtlik töö sponsorid	
Mänguväljaku uuendamine	2014	arengurühm	Vabatahtlik töö	

Valdkond 2

Koostöö arendamine

Arendustegevus Investeering	Aeg	Teostaja Vastutaja	Maksumus Rahastamisallikad	Märkused
Meeskonnatöö koolitus	2008	Seltsi juhatus	Norra mehhanism	taotlus
Juhtimiskoolitus	2010	Seltsi juhatus	MES	
Organisatsiooni tugevdamise koolitus	2009	Seltsi juhatus	MES	
Õppepäevad koos naaberküladega	2008- 2015	Seltsi juhatus	omaosalus	
Üritused naaberküladega	2008- 2015	Seltsi juhatus	omaosalus	

Valdkond 3**Maaturismi arendamine**

Arendustegevus Investeering	Aeg	Teostaja Vastutaja	Maksumus Rahastamisallikad	Märkused
Telkimisplatsile tee rajamine	2008	arengurühm	Piirkonna konkurentsivõime tugevdamine	
Kämpingute rajamine	2014	arengurühm	LEADER	
Sauna projekteerimine	2014	seltsi juhatus	LEADER	
Sauna ehitamine	2015	arengurühm	LEADER	
Paatide ostmine	2015	Seltsi juhatus	LEADER	

VASTU VÕETUD
06.01.2010.a
Vadi küla üldkoosolekul

6. TEGEVUSKAVA 2010.a.

Valdkond 1.

Vadi küla aktiivse vabaaja ja puhkuse veetmise võimalusi pakkuva elukeskkonna arendamine

Arendustegevus Investeering	Aeg	Teostaja Vastutaja	Maksumus Rahastamisallikad	Märkused
Seltsimaja toolide ja laudade soetamine	II - VII	Juhatus	Taotlus meede 3.2 Selts	
Seltsimaja abihoone (ait-puukuur) projekteerimine	IV- VIII	Ain Padrik Jüri-Henn Uuetoa	Selts	
Toidutare katuse remont	IV-VI	Vabatahtlik töö Jaanus Kaarama	Selts sponsorid	
Uue parve ehitamine	VI	Vabatahtlik töö Vahur Jago	Sponsorid	
Laululava uue põranda ehitus	VI-VII	Vabatahtlik töö Jaanus Kaarama	Taotlus LEADER Selts	
Tuletõrje veevõtukohta planeerimine	IV-VIII	Kalev Väli		
Mänguväljaku parendamine (Liiva vedu)	VI-VII	Vabatahtlik töö Kaja Kaldma	Taotlus LEADER	

Valdkond 2

Koostöö arendamine

Arendustegevus Investeering	Aeg	Teostaja Vastutaja	Maksumus Rahastamisallikad	Märkused
Õppereis	IV	Juhatus, arengurühm Aire Jago	Taotlus LEADER	
Meeskonnatöö koolitus	IX	Seltsi juhatus		
Üritused Kooli aastapäev Peipsi-Alutaguse Külade päev	Pidev 10.07 24.07	Seltsi juhatus Aire Jago	Taotlus KULKA, KOA Toetus KOA Taotlus VV	

Valdkond 3

Maaturismi arendamine

Arendustegevus Investeering	Aeg	Teostaja Vastutaja	Maksumus Rahastamisallikad	Märkused
Teeme ära heakorralgud	V	Vabatahtlikud Jüri-Henn Uuetoa		
Telkimisala kuivendussüsteemide projekteerimine	II - XII	Maaparandusbüroo Jaak Tamm	Taotlus LEADER Selts	

